

HET BESTE VAN LONDEN IN 6 ROUTES



ROUTE 1 > WESTMINSTER, ST. JAMES'S & MAYFAIR p. 18

Dit is het Londen van de Ansichtkaarten. Buckingham Palace, Westminster Abbey en de London Eye. En afternoontea.

ROUTE 2 > SOUTHWARK p. 38

Southwark herbergt een flink aantal Londense klassiekers: Tower Bridge, Tate Modern en Borough Market.

ROUTE 3 > SHOREDITCH p. 58

Deze wijk is van creatief Londen, hier lopen Londens hipste inwoners in de unieke boetieks en op de markten.



ROUTE 4 > KING'S CROSS & ANGEL p. 78

King's Cross is flink opgekrabbeld, nieuwe adresjes schieten als paddenstoelen uit de grond. De wijk Angel is jong, bruisend en brengt je buiten de gebaande paden.

ROUTE 5 > MARYLEBONE, REGENT'S PARK & PRIMROSE HILL p. 98

Marylebone High Street is de plek waar Londenaren zelf graag shoppen. Primrose Hill is een verstopt hoekje van de stad, met een dorps karakter en een ontspannen sfeer.



ROUTE 6 > KNIGHTSBRIDGE & CHELSEA p. 118

In Knightsbridge en Chelsea staan Londens duurste huizen, dat zie je duidelijk terug in het winkel- en restaurantaanbod.



Best tips ever!

TIME TO MOMO IN LONDEN

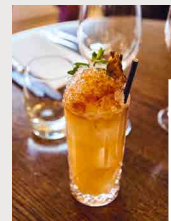
Stap je hotel uit en loop regelrecht naar de leukste wijken van de stad. Op weg naar nieuwe restaurantjes, de beste koffie en dat lokaal gebrouwen biertje. Bij time to momo delen onze lokale auteurs uit liefde voor hún stad alleen de echte highlights met je. Zo sla je de drukke dertien-in-een-dozijn-winkelstraten over en wandel je, terwijl je onderweg een bezienswaardigheid meepikt, naar de leukste adressen waar de locals zelf graag komen. Geniet van elke seconde & haal alles uit je stedentrip.

NAAR LONDEN!

Jij gaat Londen ontdekken! Een van onze favoriete steden. Vanwege de inspiratie die we opdoen in de vele leuke wijken en indrukwekkende musea en galeries. Omdat we er kunnen shoppen in prachtige warenhuizen, maar ook in kleine, onafhankelijke boetieks. En we er zo een tafel reserveren in een van de restaurants van bekende tv-koks en kookboekenchefs. Dan hebben we het nog niet gehad over de vele food-, vintage- en antiekmarkten, het uitzicht vanuit de London Eye, de perfecte gin-tonics in de hippe cocktailbars of een ouderwets boottochtje over de Thames. Zomer en winter, Londen bruist altijd.

time to momo laat je lekker wandelen, in je eigen tempo de stad ontdekken en de local lifestyle beleven. Zonder dat je je hoeft voor te bereiden. We leiden je met onze routes langs de favoriete restaurants, cafeetjes, musea, galeries, winkels en bezienswaardigheden: langs de plekken in onze stad waar we zelf graag komen en een leuke tijd hebben. Dus misschien kom je ons wel tegen.

Geen van de adressen die we beschrijven heeft voor vermelding betaald, niet voor de tekst en niet voor de foto's. Alle teksten zijn geschreven door een onafhankelijke redactie. En dat geldt niet alleen voor de adressen in deze gids, maar ook voor de informatie in onze **time to momo app** en alle nieuwste tips, themaroutes, wijkinformatie, blogs en selectie van de leukste hotels op www.timetomomo.com.



Feel good & enjoy



LOCAL
KIM SNIJDERS

STAD
LONDEN

WERK & BEZIGHEDEN
PR-MANAGER

Studeerde mode aan het AMFI en London College of Fashion en houdt van vintageboetiekjes, pop-upmarkten én decadente

warenhuizen. Favoriete bezigheden: yoga, pingpong en bowlen, *secret cinema* en de stad te voet verkennen. Kim bezoekt regelmatig even het Tate Modern of V&A voor een mooie tentoonstelling.



PRAKTISCH

Met de zes routes in deze gids kun je te voet en in je eigen tempo de leukste wijken van de stad ontdekken. De routes leiden je langs musea en bezienswaardigheden, maar laten je vooral ook zien waar je lekker kunt eten en drinken, shoppen, genieten en leuke dingen kunt doen. Op de overzichtskaart voor in de gids kun je zien door welke delen van de stad de routes lopen.

Elke route is duidelijk weergegeven op een gedetailleerde plattegrond aan het begin van het betreffende hoofdstuk. Ook alle adressen zijn op deze kaart terug te vinden. Aan de kleur van de bolletjes kun je zien om wat voor soort adres het gaat (zie de legenda onder aan deze pagina). Verderop in het hoofdstuk wordt elk adres steeds uitgebreid beschreven.

Zonder de genoemde adressen uitgebreid te bezoeken, duurt één route maximaal drie uur. De afstand in kilometers vind je boven de routebeschrijving.

PRIJSINDICATIE

Om je een idee te geven van de prijzen in restaurants, vind je bij hun adresgegevens steeds een prijsindicatie. Tenzij anders vermeld, is het bedrag de gemiddelde prijs van een hoofdgerecht. De entreprijzen van bezienswaardigheden zijn de reguliere tarieven, gereduceerde tarieven noemen we niet.

GOED OM TE WETEN

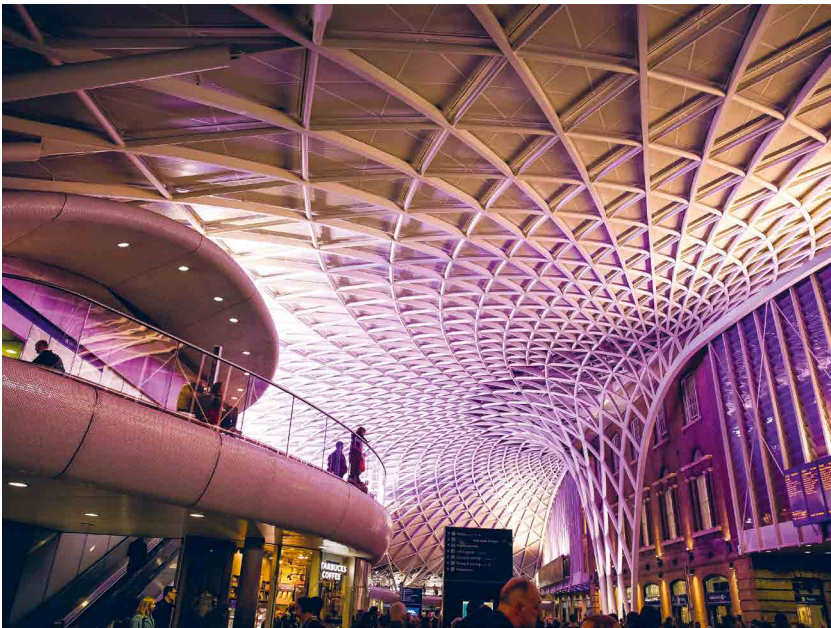
Nationale feestdagen worden in Engeland aangeduid als Bank Holidays. De meeste winkels zijn op deze dag open, maar met de openingstijden van een zondag. Ook het openbaar vervoer rijdt op deze dag.

LEGENDA

- >> BEZIENSWAARDIGHEDEN
- >> ETEN & DRINKEN
- >> SHOPPEN
- >> LEUK OM TE DOEN

** Urban exploring*





Uitzondering is Eerste Kerstdag: dan rijdt het openbaar vervoer niet. De restaurants die open zijn, zijn maanden van tevoren volgeboekt.

De meeste winkels in Londen zijn zeven dagen per week open, vaak van 10 uur tot 20 uur, met kortere openingstijden op zondag. Er zijn uitzonderingen, dus het is verstandig om altijd even de openingstijden te controleren.

In restaurants wordt er vaak een fooi van 10 tot 15 procent automatisch aan de rekening toegevoegd. Het is niet verplicht om fooi te betalen, maar wel gebruikelijk. Let er dus op dat je niet twee keer fooi betaalt. Als de fooi niet is toegevoegd, wordt verwacht dat je zelf 12,5 procent extra geeft als fooi.

Probeer treinreizen, bezienswaardigheden en attracties zo veel mogelijk vooraf te boeken. Online zijn de prijzen vaak aanzienlijk lager dan ter plaatse.

TYPISCH LONDEN

Een typisch Engels ontbijt is natuurlijk een *English breakfast*. Dit bestaat meestal uit een gebakken eitje, toast met spek en bonen in tomatensaus.

Het is in Londen en de rest van Engeland traditie om op zondag uitgebreid te lunchen. Vaak komt er dan een *sunday roast* op tafel. Deze maaltijd bestaat uit vlees, aardappelen, groenten en *Yorkshire pudding*.

Een andere traditie is natuurlijk de afternoon tea. Door niet-Britten wordt deze vaak verward met de high tea. De afternoon tea is rond vier uur in de middag. Je eet wat zoete of hartige hapjes en drinkt daarbij een kopje thee. Een high tea is vergelijkbaar met een maaltijd. Ook drinken Londenaren veel thee. Bij voorkeur zwarte thee met een flinke scheut melk, dit heet ook wel *builder's tea*.

NATIONALE FEESTDAGEN

Veel feestdagen worden ook wel Bank Holidays genoemd, omdat de banken op die dagen officieel gesloten zijn. Deze vallen meestal op een maandag. Naast de variabele dagen Goede Vrijdag en paasmaandag kent Engeland de volgende feest- en gedenkdagen:





ALGEMEEN

1 januari > New Year's Day

Eerste maandag van mei > May Day Bank Holiday

Laatste maandag van mei > Spring Bank Holiday

Laatste maandag van augustus > Summer Bank Holiday

25 december > Christmas Day

26 december > Boxing Day

HEB JE NOG TIPS?

We hebben deze gids zo zorgvuldig mogelijk samengesteld. Het aanbod van winkels en restaurants wisselt in Londen echter regelmatig. We houden de routes en adresgegevens zoveel mogelijk up-to-date en in onze digitale producten zie je dat meteen terug. Ook deze gedrukte gids proberen we zo vaak mogelijk te herzien. Maar mocht je desondanks een adres niet meer kunnen vinden of heb je andere opmerkingen of tips voor deze gids, laat het ons dan weten. Mailen kan naar info@momedia.nl, maar je kunt ook een reactie achterlaten op www.timetomomo.com, in de time to momo-app of op onze Facebookpagina.

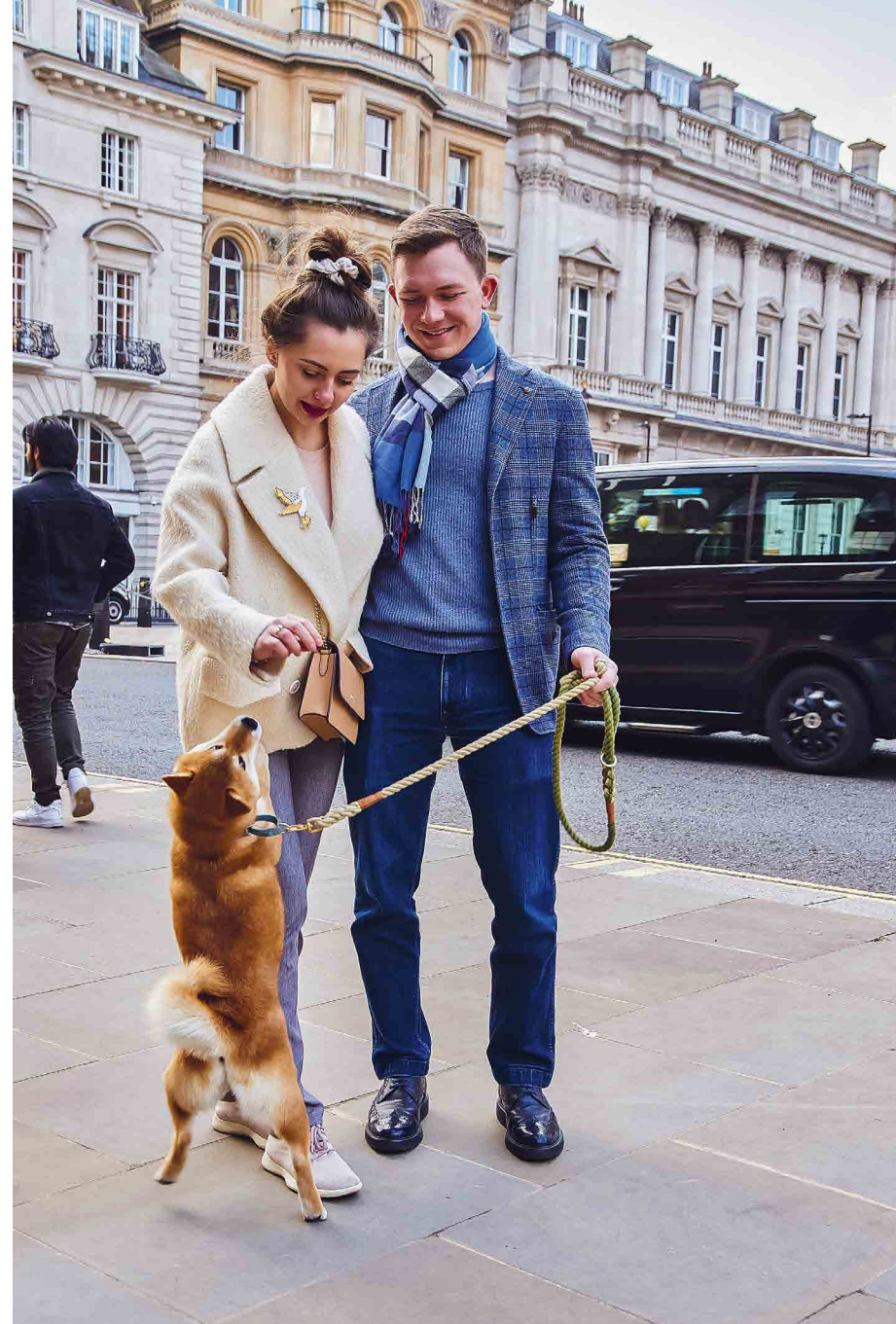
VERVOER

TREIN

Wanneer je vanuit Amsterdam of Rotterdam met de **Eurostar** reist, kom je aan op St. Pancras International. Vanaf hier kun je heel eenvoudig een metro, taxi of bus pakken naar alle hoeken van de stad.

VLIEGTUIG

Vanaf elk van de vijf **luchthavens** van Londen kun je binnen 45 minuten per trein of bus het centrum van Londen bereiken. Reken op zo'n £15 per enkele reis als je met de trein naar de binnenstad reist. Met de bus is het ongeveer £10, terwijl dit ritje met de taxi minimaal £55 kost. Informatie over treinen is te vinden op www.thetrainline.com. Vanaf Heathrow en London City Airport kun je overigens voor ongeveer £5 ook de metro naar het centrum nemen.





METRO

Eenmaal in het centrum van Londen is de **metro** (*tube*) de snelste manier om je te verplaatsen. Als je met je bankpas contactloos kunt betalen in het buitenland, kun je die voor metro, bus en sommige treinen gebruiken. Je hoeft hem alleen maar elektronisch te laten lezen bij het in- en uitgaan van een station. Werkt je bankpas niet, dan kun je voor £10 een Oyster card aanschaffen, die je op dezelfde manier gebruikt. Deze prepaid smartcard kun je zowel online als op de meeste stations aanschaffen (zie www.tfl.gov.uk). Een gemiddelde metrorit kost £2.50 met bankpas of Oyster card. Voor een overzicht van alle metrolijnen kijk je op de metrokaart achter in de gids.

BUS

De **bus** is de beste manier om veel van de stad te zien. Een rit van of naar het centrum kost met een bankpas of Oyster card £1.65. Voor op de bus staat vermeld waar deze heen gaat en onderweg stopt. Er is ook een uitgebreid netwerk van nachtbussen. Meer informatie staat op www.tfl.gov.uk/buses.

OPEN DUBBELDEKKER

Je kunt een groot deel van Londens bezienswaardigheden in een paar uur bezichtigen dankzij **open dubbeldekkers**. Er zijn verschillende maatschappijen die vertrekken vanaf de bekende bezienswaardigheden, zoals Big Bus Tours (www.bigbustours.com). Kaartjes hiervoor kosten ongeveer £40.

TAXI

Een **taxi**, de *black cab*, kun je aanhouden door je hand op te steken. Een taxi is vrij als het lampje brandt. Met drie of meer personen biedt de taxi een betaalbare manier van reizen als je niet ver hoeft. *Minicabs* zijn goedkoper, maar niet altijd even betrouwbaar. Deze kun je niet op straat aanhouden en kun je ook beter weigeren als ze zich op straat aanbieden. Bel liever het bedrijf dat je hotel gebruikt. Vooraf een prijs afspreken is gebruikelijk.

BOOT

Je kunt je in Londen ook verplaatsen met de **boot**. Van een snelle lijndienst tot een langzame cruise, alles is mogelijk. Meer informatie is te vinden op www.tfl.gov.uk/river of, voor de snelle boot, www.thamesclippers.com.





FIETSEN

Ondanks het drukke, linksrijdende verkeer en het gebrek aan fietspaden wordt er steeds meer gefietst in Londen. Dat komt onder meer doordat de premier en oud-burgemeester van Londen, Boris Johnson, die zelf naar zijn werk fietst, een huursysteem heeft ingevoerd en *super highways* voor fietsers liet aanleggen. Zeker doen dus, een **fiets** huren! Maar *be aware*, want auto's en bussen houden niet altijd rekening met fietsers. Omdat ze het niet gewend zijn, of uit frustratie. Een helm dragen op de fiets is niet verplicht, maar wel aan te raden. Zet ook je fiets niet zomaar ergens neer op straat, want dat is in Londen wat minder gebruikelijk dan in Amsterdam of Antwerpen.

De wandelingen door Knightsbridge & Chelsea en Marylebone, Regent's Park & Primrose Hill uit deze gids zijn heel geschikt als fietsroutes. Je kunt bijvoorbeeld gebruikmaken van Santander Cycles. Deze fietsen staan verspreid over de stad en met een creditcard kun er heel eenvoudig een huren. Het startbedrag is £2 per dag. Elke keer wanneer je een fiets uit de stalling haalt, is het eerste halfuur gratis. Fiets je langer, dan kost het je £2 per halfuur. Kijk voor meer informatie op www.tfl.gov.uk/cycling. Op deze site staan ook leuke fietsroutes.

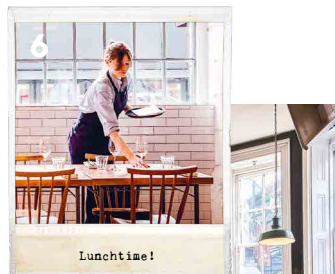




TOP 10

RESTAURANTS

- 1 Begin de dag met een uitgebreid ontbijt bij **Caravan** > p. 53
- 2 Brunch in het sfeervolle **German Gymnasium** > p. 85
- 3 Ga voor vegetarisch/veganistisch naar **Mildreds** > p. 89
- 4 Mediterraans dineren doe je bij **Ottolenghi** > p. 90
- 5 Bestel een traditionele *sunday roast* bij **The Engineer** > p. 110
- 6 Britse klassiekers in een modern jasje bestel je bij **Lyle's** > p. 65
- 7 Liefhebbers van vis, schaal- en schelpdieren gaan naar **Wright Brothers Borough Market** > p. 50
- 8 **Mercato Mayfair**: een foodhal met bruisende sfeer > p. 30
- 9 Goed dineren op een stijlvolle locatie kan bij **Sketch** > p. 29
- 10 Betaalbaar en lekker Aziatisch eten doe je bij **Kin** > p. 53



TOP 10

AVONDJE UIT

- 1 Drink cocktails in jaren 40 sfeer bij **Cahoots** > 5 Kingly Street
- 2 Bands en dj's vind je bij **Oslo Hackney** > 1A Amhurst Road
- 3 Zin in disco? **Carwash** is *the place to be* > 19 Dering Street.
- 4 Dé hotspot voor jazzliefhebbers: **Ronnie Scott's** > 47 Frith Street
- 5 Een avondje lachen? Stand-upcomedy vind je bij **Hoxton Hall** > p. 77
- 6 **The Shard** heeft een silent disco op de 72ste etage > p. 45
- 7 Een van Londens eerste speakeasy bars is **Purl** > p. 106
- 8 Een partijtje pingpong speel je bij **Bounce** > 241 Old Street
- 9 Ouderwets bowlen kan bij **Bloomsbury Bowling Lanes** > Bedford Way
- 10 Drink cocktails in **69 Colebrooke Row** > p. 90





TOP 10

MARKTEN

- 1 Tik antiek op de kop bij **Alfies Antique Market** > p. 114
- 2 Proef de sfeer en al het lekkers op **Borough Market** > p. 56
- 3 Vind originele ontwerpen op de **Upmarket** > p. 74
- 4 Bezoek de beroemde **Portobello Road Market** > p. 139
- 5 Ga voor kleuren naar **Columbia Road Flower Market** > p. 77
- 6 Meng je tussen hippe Londenaren op **Broadway Market** > p. 77
- 7 Londens beroemde vleesmarkt: **Smithfield Market** > p. 57
- 8 Streetfood en andere lekkernijen vind je op **Maltby Street Market** > p. 49
- 9 Ga voor vintage en souvenirs naar **Old Spitalfields Market** > p. 74
- 10 Een verzameling eetkraampjes: **Partridges Food Market** > p. 137



ROUTEBESCHRIJVING 1 (ca. 9,8 km)

Begin de wandeling met een bezoek aan de Royal Mews 1 en de Queen's Gallery 2 en loop door naar Buckingham Palace 3. Via The Mall loop je het park in 4 voor een tussenstop 5. Loop richting Horse Guards Road naar de Churchill War Rooms 6. Via Storey's Gate loop je in zuidelijke richting naar Westminster Abbey 7. Voor een pauze loop je Dean's Yard in 8. Of ga terug naar Broad Sanctuary, Parliament Square en ga rechts St. Margaret Street in. Loop Abingdon Street in voor de Houses of Parliament en even verderop de Jewel Tower 9 10 11. Loop terug naar Parliament Square, vanwaar je het grootste reuzenrad van de stad al ziet. Ga rechts naar Bridge Street en steek Westminster Bridge over. Aan de overkant ga je meteen links en loop je via de trap naar beneden en langs het water. Via het London Aquarium loop je naar de London Eye 12. Of loop vanaf Parliament Square rechtdoor. Parliament Street gaat over in Whitehall, waar je langs Downing Street 13 en de Horse Guards 14 komt. Aan het einde ligt Trafalgar Square 15 16. Loop links op Trafalgar Square Pall Mall in, ga rechts Suffolk Street in, en de eerste links om iets te eten of drinken 17. Ga erna rechts voor een bijzonder mini-warenhuis 18. Loop daarna Haymarket uit en ga links voor Piccadilly Circus 19. Vanuit hier loop je links de straat Piccadilly in naar een typisch Brits warenhuis, de kunstacademie en een chic hotel 20 21 22. Loop dan weer iets terug en aan je linkerzijde wandel je door Burlington Arcade 23. Als je links gaat, kom je in Bond Street 24 uit. Aan de linkerkant ligt Old Bond Street en rechts New Bond Street. Loop New Bond Street door en sla rechtsaf naar Clifford Street voor Savile Row 25. Of neem de volgende straat rechts, Conduit Street, voor een hip restaurant 26. Als je Conduit Street uitloopt, kom je in Regent Street 27. Sla linksaf en vervolgens rechts af naar Great Marlborough Street voor een prachtig warenhuis 28. Vervolg je route in Regent Street, ga links Hanover Street in en loop langs Hanover Square richting Brook Street. Hier sla je rechtsaf naar een gezellige winkelstraat 29. Sla linksaf naar South Molton Passage voor een antiekmarkt 30. Loop links Davies Street in voor een biertje 31 of loop verder en ga links op Brook Street voor Londens allerbeste afternoontea 32. Loop de andere kant Brook Street door en ga via Grosvenor Square naar North Audley Street en sluit de wandeling af met een etentje 33 34.

ROUTE 1

WESTMINSTER, ST. JAMES'S & MAYFAIR

OVER DE ROUTE

De wandeling neemt je mee langs alle bezienswaardigheden waar Londen bekend van is. Er is veel aandacht voor historie en cultuur, maar je kunt hier ook goed shoppen en je vindt er veel chique restaurants en hotels voor een diner of afternoontea. De wandeling is vrij lang, maar je kunt het middenstuk door St. James's Park ook fietsen, waardoor je wat sneller de route aflegt.

DE WIJKEN

Westminster ligt aan de noordelijke oever van de Thames en behoort tot het Londen van de ansichtkaarten. Het grootste deel van Westminster staat op de werelderfgoedlijst van UNESCO en is populair onder toeristen. Hier liggen de politieke en religieuze machtscentra van de stad, zoals **Houses of Parliament**, **Downing Street** en **Westminster Abbey**. Al vanaf de 11e eeuw wordt Groot-Brittannië vanuit deze wijk bestuurd. Het bekendste onderdeel van Houses of Parliament is de torenklok, oftewel de **Big Ben**. Deze werd eind 11e eeuw gebouwd, maar na een brand in 1834 dateert het merendeel uit circa 1840. Ten zuiden van Westminster ligt **St. James's Park**. Hier vind je **Buckingham Palace**, de voornaamste vorstelijke trekpleister van de stad. Sinds Koningin Victoria hier in 1837 haar intrek nam, is dit de officiële residentie van de monarchie. De Queen is bijna de enige inwoner van dit stukje Londen. De statige panden eromheen huisvesten vooral chique kantoren, overheidsgebouwen en luxeuze, onbewoonde appartementen.

Ten noorden van St. James's Park liggen de twee deftige wijken **St. James's** en **Mayfair**. Naast de prachtige historische panden en elegante pleintjes is dit de buurt van de *gentlemen's clubs* en de perfect gesneden maatpakken. Sinds 1800 behoort **Savile Row** tot een van de bekendste straten voor maatwerk.

Schoenen, pakken en shirts: alles wordt hier op maat gemaakt. Ook huisvest Mayfair bekende luxe modemerken, in straten als **Bond Street** en **New Bond Street**. De luxeboetieks, juweliers en antiekzaken vormen een walhalla voor fashionista's met een dikke portemonnee. Daarnaast vind je in deze buurt veel beroemde kunst- en antiekinstututen als **The Royal Academy** en veilinghuizen Christie's en Sotheby's.

WEINIG TIJD? DIT ZIJN DE HOOGTEPUNTEN:

BUCKINGHAM PALACE + 10 DOWNING STREET + NATIONAL GALLERY + BURLINGTON ARCADE + AFTERNOONTEA BIJ FORTNUM & MASON



WESTMINSTER, ST. JAMES'S & MAYFAIR

- 1 Royal Mews
- 2 The Queen's Gallery
- 3 Buckingham Palace
- 4 St. James's Park
- 5 St. James's Cafe
- 6 Churchill War Rooms
- 7 Westminster Abbey
- 8 Cellarium Cafe & Terrace
- 9 Houses of Parliament
- 10 House of Commons
- 11 Jewel Tower
- 12 London Eye
- 13 10 Downing Street
- 14 Horse Guards
- 15 Trafalgar Square
- 16 National Gallery
- 17 Brumus
- 18 Dover Street Market
- 19 Piccadilly Circus
- 20 Fortnum & Mason
- 21 Royal Academy
- 22 The Wolseley
- 23 Burlington Arcade
- 24 Bond Street
- 25 Savile Row
- 26 Sketch
- 27 Regent Street
- 28 Liberty
- 29 South Molton Street
- 30 Grays Antique Market
- 31 The Running Horse
- 32 Claridge's
- 33 BiBi
- 34 Mercato Mayfair

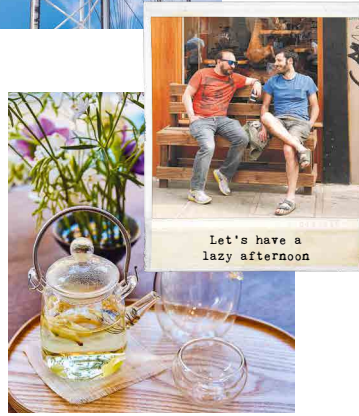
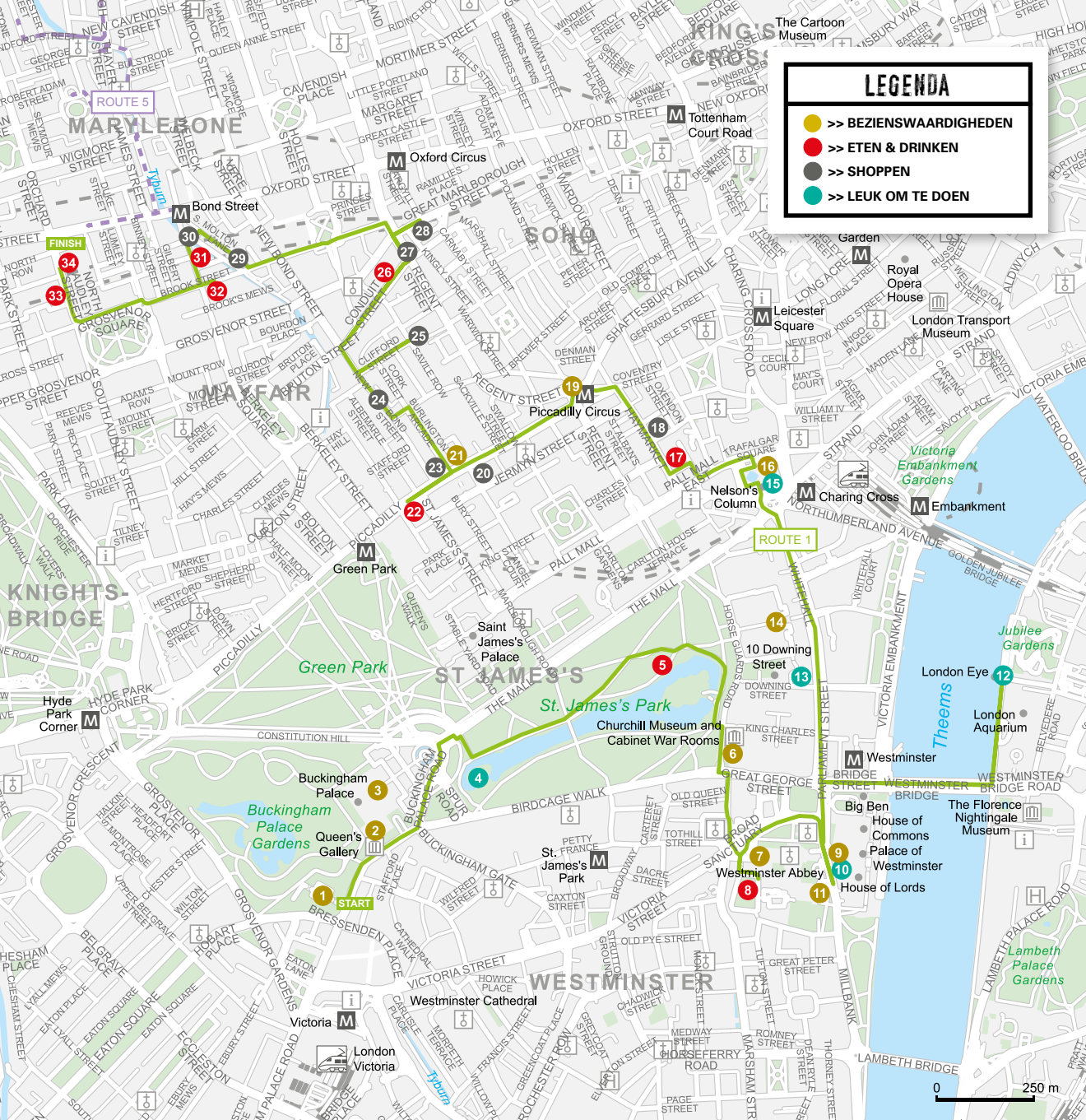


LEGENDA

- >> BEZIENSWAARDIGHEDEN
- >> ETEN & DRINKEN
- >> SHOPPEN
- >> LEUK OM TE DOEN

TOP 10

ZONDAG



- 1 Begin de dag met een ontbijt in **The Breakfast Club** > p. 68
- 2 Leer meer over wetenschap in het **Science Museum** > p. 122
- 3 Ga fietsen, picknicken of vliegeren in **Regent's Park** > p. 114
- 4 Shop in **Liberty**, het favoriete warenhuis van Londenaren > p. 34
- 5 Bewonder de stad van boven vanuit **London Eye** > p. 37
- 6 Bezoek de Prime Minister in **10 Downing Street** > p. 37
- 7 Geniet van een afternoontea in **The Berkeley** > p. 126
- 8 Bewonder botanische pracht in **Kew Gardens** > p. 141
- 9 Bekijk een dansvoorstelling in **Sadler's Wells** > p. 97
- 10 Bestel **fish & chips** in **The Golden Hind** > p. 106

BEZIENSWAARDIGHEDEN

① Benieuwd naar de paarden en gemotoriseerde vervoermiddelen van de koninklijke familie? Je kunt ze zien in de **Royal Mews**. Ook vind je hier de gouden koets die in 1762 voor George III werd gemaakt.

buckingham palace, buckingham palace road, sw1w, www.royalcollection.org.uk, open ma & do-zo 10.00-17.00, gesloten tijdens staatsbezoek, entree £14, metro victoria

② Tot voor kort was de Royal Collection, de enorme kunstverzameling van de koningin, niet opengesteld voor het publiek. Nu is deze collectie echter niet langer geheim en kun je in **The Queen's Gallery** werken van bijvoorbeeld Michelangelo, Vermeer en Rubens bekijken.

buckingham palace, st. james's park, sw1a, www.royalcollection.org.uk, open ma & do-zo 10.00-17.30, entree £17, metro victoria/green park/hyde park corner

③ **Buckingham Palace** is, sinds koningin Victoria in 1837 haar intrek nam, de officiële residentie van de monarchie. In augustus en september is een aantal van de 775 kamers toegankelijk voor het publiek. De meeste bezoekers komen echter voor de *Changing of the Guard*.

st. james's park, sw1a, www.royalcollection.org.uk, wisseling van de wacht ma, wo, vr, za 11.00, in de zomer dagelijks om 11.00, entree gratis, royal state rooms £30, metro victoria/green park/hyde park corner

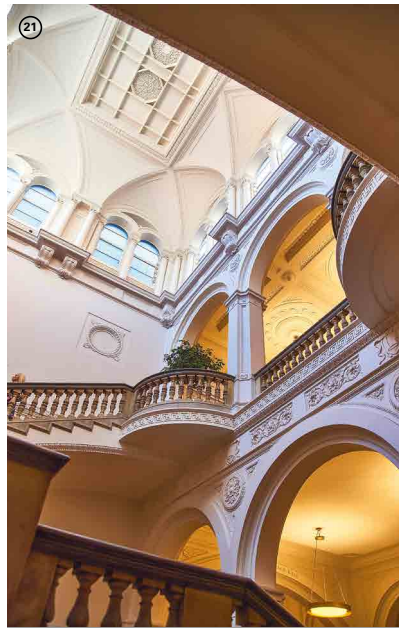
⑥ Vanuit de ondergrondse **Churchill War Rooms** dirigeerde Churchill tijdens de Tweede Wereldoorlog diverse militaire operaties. Het complex is vrijwel onveranderd gebleven en geeft een geweldig beeld van Londen in oorlogstijd. In het bijbehorende Churchill Museum leer je alles over Winston Churchill.

king charles street, sw1a, www.iwm.org.uk/visits/churchill-war-rooms, open dagelijks 9.30-18.00, entree £29, metro westminster/st. james's park

⑦ De prachtige gotische **Westminster Abbey**, waar Prince William met Kate Middleton is getrouwd, is bijna een overdekte begraafplaats. Hier liggen belangrijke koningen en koninginnen, dichters en wetenschappers, muzikanten en militairen van de afgelopen duizend jaar begraven. Ook Stephen Hawking is hier bijgezet. Je kunt er elke dag diensten bijwonen. Check de website om te zien

* Feel the history!





of er tijdens jouw bezoek een *Wednesday Late* is, dan kun je tussen 16.30 en 19.00 uur voor de halve prijs naar binnen.

20 deans yard, sw1, www.westminster-abbey.org, open dagelijks, zie website voor meer informatie, entree £25, metro westminster/st. james's park

⑨ The Palace of Westminster staat beter bekend als de **Houses of Parliament**. Het bekendste onderdeel is de recent gerenoveerde torenklok van de Big Ben. Deze werd eind 11e eeuw gebouwd, maar vanwege een brand in 1834 dateert het merendeel uit circa 1840. In het gebouw vervult de Britse regering haar dagtaak in een doolhof van meer dan duizend prachtige kamers. Je kunt een rondleiding volgen, hiervoor is reserveren noodzakelijk. Of woon een debat bij. [parliament square, sw1, www.parliament.uk](http://parliament.square,sw1,www.parliament.uk), zie website voor tijden, rondleiding £29, metro westminster

⑪ De **Jewel Tower** is een overblijfsel van het oorspronkelijke middeleeuwse paleis dat nu de Houses of Parliament vormt. Het werd destijds gebouwd om de kroonjuwelen te bewaren. Nu is er een uitgebreide tentoonstelling over de geschiedenis van het parlement.

abingdon street, sw1p, www.english-heritage.org.uk/visit/places/jewel-tower, zie website voor tijden, entree £5.90, metro westminster

⑭ **Horse Guards** is de officiële toegang tot de koninklijke paleizen. Wachters, te paard en staand, houden niets in het bijzonder in de gaten. Ze negeren vooral stoïcijns de vele toeristen. Uiteraard wordt ook hier met de nodige poespas de wacht gewisseld.

whitehall, sw1a, changing-guard.com/queens-life-guard.html, wisseling van de wacht ma-za 11.00, zo 10.00, entree gratis, metro westminster/st. james's park/embankment

⑯ Voor de **National Gallery** kun je beter een paar dagen uittrekken, of je keuze direct flink beperken. Je vindt er de nationale collectie West-Europese kunst van de 13e tot begin 20e eeuw, waaronder werken van Van Gogh, Monet, Seurat, Constable en Turner.

trafalgar square, wc2n, www.nationalgallery.org.uk, open ma-do & za-zo 10.00-18.00, vr 10.00-21.00, entree gratis, metro charing cross/leicester square





19 **Piccadilly Circus** is samen met Trafalgar Square en Leicester Square een van de beroemdste pleinen van Londen. Vooral bekend vanwege de indrukwekkende reclameborden, het drukke verkeer en de fontein van de Griekse god Anteros, de tweelingbroer van Eros, god van de liefde. Piccadilly Circus werd aangelegd in 1819 en is vernoemd naar kleermaker Robert Baker, die in de 17e eeuw rijk werd met het maken van kleding met speciale boorden, genaamd *piccadills*.

piccadilly circus, w1j, metro piccadilly circus

21 De **Royal Academy** was de eerste officiële kunstacademie, en staat vooral bekend om de tijdelijke exposities. Met name de Summer Exhibition, met kunstwerken van zowel bekende als onbekende kunstenaars, is erg geliefd.

burlington house, piccadilly, w1j, www.royalacademy.org.uk, open di-zo 10.00-18.00, entree vanaf £10, metro green park/piccadilly circus

ETEN & DRINKEN

5 **St. James's Cafe** is een prachtige constructie van glas en hout midden in St. James's Park. Hier zit je tussen het groen, en heb je uitzicht op het meer. Het is een geslaagd ontbijt- en lunchadres, maar het is er ook leuk om uitgebreid te borrelen.

st. james's park, sw1a, telefoon +44 20-8391149, www.benugo.com/partnerships/public-spaces/parks/st-jamess, open dagelijks 8.00-17.00, prijs ontbijt £7.50, metro st. james's park/green park/charing cross

8 In een van de oude kelders van Westminster Abbey zit het **Cellarium Cafe & Terrace**. Een sfeervol café waar je goed kunt ontbijten en lunchen. Of bestel een afternoontea, compleet met zoete en hartige scones en verrukkelijke taartjes. Het terras is ook een fijne plek.

20 dean's yard, sw1p, telefoon +44 20-72220516, www.cellariumcafe.com, open ma-vr 8.00-16.00, za 9.00-16.00, prijs sandwich £9.50, afternoontea £19, metro westminster/st. james's park

17 Het chique Haymarket Hotel is behalve om te slapen ook leuk om wat te eten of te drinken in de bijbehorende brasserie. **Brumus** biedt dezelfde



16



31